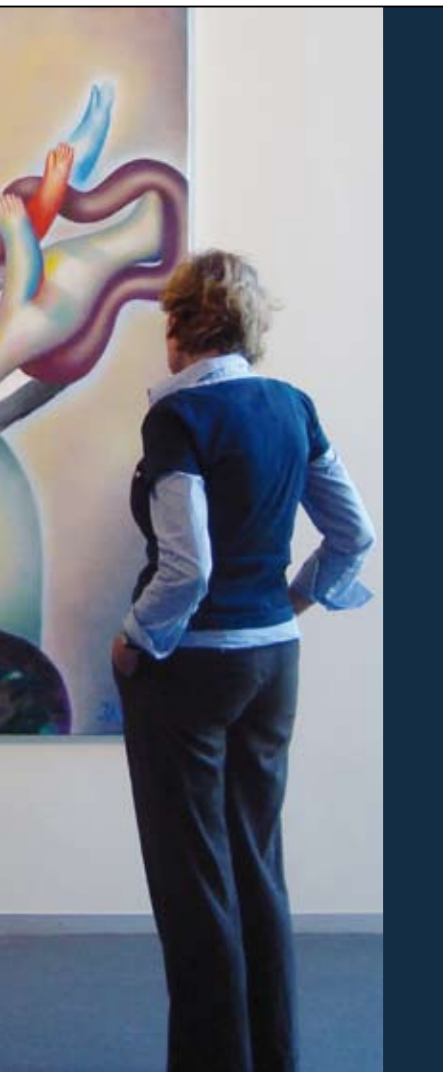


**NOORDBRABANTS MUSEUM  
JAARVERSLAG 2009**



**Woord vooraf**  
pagina 06

**Publieksbereik**  
pagina 08

**Collectie**  
pagina 12

**Exposities**  
pagina 14

**Vaste presentatie**  
pagina 16

**Educatie**  
pagina 18

**Flankerende  
activiteiten**  
pagina 20

**Marketing**  
pagina 22

**Samenwerking  
culturele veld**  
pagina 24

**Bedrijfsvoering**  
pagina 26

**Monitoring**  
pagina 28

**Financiële cijfers**  
pagina 30

**Bijlagen**

**1 Aanwinsten**  
pagina 34

**2 Exposities**  
pagina 35

**3 Partners**  
pagina 35

**4 Toezicht en directie**  
pagina 36

**Colofon**  
pagina 38



# WOORD VOORAF



Een bijzonder jaar. Zo mag 2009 wel genoemd worden. Aan het begin van het jaar ging iedereen er nog vanuit dat op 1 juli gestart zou worden met de bouw van het nieuwe Noordbrabants Museum, als onderdeel van het Museumkwartier. Daarop waren ook het werkplan en de begroting voor 2009 gebaseerd. De programmering was afgestemd op de verbouwing en voorzag in kleinere exposities omdat de tentoonstellingsvleugel (de zg. Quist 2-vleugel) en tuingalerij zouden worden afgesloten. Maar het pakte anders uit. De procedures voor de bouwvergunning liepen vertraging op en geleidelijk bleek dat de bouwactiviteiten pas in 2010 van start zouden gaan. Met als gevolg dat het hele jaarprogramma opnieuw tegen het licht moest worden gehouden; bestaande tentoonstellingsplannen werden gewijzigd en plannings grondig aangepast. Dat vergde heel wat improvisatie en aanpassingsvermogen van de museumstaf. Dat 2009 ondanks alle improvisatie en hectiek toch een succesvol museumjaar is geworden, is dan ook in belangrijke mate te danken aan de inzet van de medewerkers en vrijwilligers van het museum.

Want een succesvol jaar is het geworden. In plaats van één grote tentoonstelling in het voorjaar, gevolgd door enkele kleinere exposities, werden drie grote exposities en negen kleine en middelgrote tentoonstellingen georganiseerd,

alsmede een groot aantal andere activiteiten. Dat had ook positieve gevolgen voor het bezoekersaantal. De oorspronkelijke raming ging uit van 80.000 bezoekers, maar eind 2009 bleken in totaal 116.350 personen het museum te hebben bezocht. Dat is een aantal waarover we tevreden zijn. Temeer daar ook onze bezoekers zich tevreden toonden: dat blijkt uit de bezoekersonderzoeken die in 2009 werden uitgevoerd en waarover u verderop in dit jaarverslag meer kunt lezen. Hier volstaan we met de constatering dat we er in 2009 in zijn geslaagd om de vooraf in ons werkplan gedefinieerde doelgroepen te bereiken met een gevarieerd en kwalitatief goed museaal aanbod.

Het Noordbrabants Museum was in 2009 dus volop in bedrijf, terwijl toch ook de aanstaande verbouwing en uitbreiding veel energie vergden. Ons voornemen om tijdens de verbouwing maar een beperkte tijd dicht te zijn, had de nodige consequenties. Er moesten voorzieningen worden getroffen om tijdens de eerste fase van de verbouwing toch exposities te kunnen organiseren, maar tegelijk ook de hoogtepunten van onze collectie te kunnen tonen. Een deel van de collectie werd alvast ingepakt en naar elders getransporteerd.

Ondertussen werd intern intensief gediscussieerd over nieuwe presentaties en over de wijze waar-

op in het nieuwe museum de bezoekers zullen worden ontvangen. Er werd druk vergaderd, met opdrachtgevers, architecten, projectmanagers, adviseurs en aannemers. En uiteraard met de collega's van het SM's - Stedelijk Museum 's-Hertogenbosch, onze partners in het nieuwe Museumkwartier. Na herhaalde malen met uitstel te zijn geconfronteerd, was het fantastisch om in december 2009 te zien hoe er in de museumtuin en op het naastgelegen parkeerterrein een begin werd gemaakt met de voorbereidingen voor de bouw, waaronder ook het archeologisch onderzoek.

Hoewel we 2009 hebben afgesloten met mooie bezoekerscijfers en een bescheiden positief financieel resultaat, kunnen we niet verhehlen dat het in veel opzichten nog een hele toer was om een en ander te realiseren. We lopen inmiddels tegen de grenzen van onze financiële mogelijkheden aan. Begrijpelijk, want onze exploitatie is nog gebaseerd op subsidieafspraken uit 2001, waarbij werd uitgegaan van een bezoekersaantal van 80.000 en een aanzienlijk lager activiteiten-niveau dan thans gerealiseerd wordt. We zien dan ook reikhalzend uit naar de voltooiing van het nieuwe museumcomplex, het moment waarop ons exploitatiebudget door de subsidiënten in overeenstemming zal zijn gebracht met onze hoge museale ambities.

Dit is de plaats om deze subsidiënten, de provincie Noord-Brabant en de gemeente 's-Hertogenbosch, te danken voor hun steun en medewerking, en voor het getoonde vertrouwen. Als eigenaar van het museumgebouw en opdrachtgever voor de vernieuwing en uitbreiding ervan toonde onze hoofdsubsidiënt, de Provincie Noord-Brabant, zich zeer betrokken bij het vinden van oplossingen voor de problemen die het gevolg waren van de vertraging. De constructieve opstelling die de gedeputeerde van cultuur, mevrouw B. van Haften-Harkema, maar ook de directie SCO en de ambtenaren van het bureau cultuur het afgelopen jaar aan de dag legden, waarderen wij bijzonder. Tot slot nog een woord van dank aan de al eerder genoemde medewerkers en vrijwilligers van het museum. Want door hún inzet en enthousiasme werd 2009 zo'n bijzonder jaar.

Dr. Wim van den Goorbergh  
voorzitter Raad van Toezicht

Dr. Charles de Mooij  
directeur



Het Noordbrabants Museum 's-Hertogenbosch sloot 2009 af met een bezoekersaantal van totaal 116.350. Dat is een mooi resultaat, veel beter dan verwacht aan het begin van het jaar. In eerste instantie was het aantal de bezoekers begroot op 80.000. Toen voorjaar 2009 bleek dat de start van de bouwactiviteiten werd uitgesteld tot 2010, is de raming bijgesteld tot 120.000 bezoekers.

Ondanks de korte voorbereidingstijd bleken we toch in staat een volwaardig en succesvol programma te realiseren, met naast tal van kleine en middelgrote tentoonstellingen, drie grote wisseltentoonstellingen: *De Ideale Vrouw* (41.529 bezoekers), *Met eigen ogen* (22.115 bezoekers) en *Marjolein Bastin* (44.347 bezoekers in 2009). De belangstelling voor de laatste tentoonstelling was zo groot dat besloten is deze te verlengen tot 28 februari 2010.

De verdeling over de diverse categorieën laat, vergeleken met de twee voorgaande jaren, geen heel grote veranderingen zien. Wel blijkt uit bovenstaande cijfers wederom het stijgende succes van de museumkaart. Het aandeel van deze categorie is ten opzichte van 2007 gestegen met 9%. De categorie volbetalende bezoekers daalde daarentegen met eenzelfde percentage.

Categorie	2009	%	2008	%	2007	%
<b>Volwassenen</b> - volbetalend	21.987	19 %	25.525	20 %	50.372	28 %
<b>Bezoekers 65+</b> (excl. mus.kaart)	11.624	10 %	11.973	10 %	17.359	10 %
<b>Museumkaart bez.</b> (excl. jongeren)	40.685	35 %	37.490	30 %	46.850	26 %
<b>Scholieren / jongeren</b> (incl. mus.k.)	16.412	14 %	19.273	15 %	20.609	12 %
<b>Overig, acties en arrangementen</b>	25.642	22 %	32.169	25 %	41.616	24 %
<b>Totaal</b>	<b>116.350</b>	<b>100 %</b>	<b>126.430</b>	<b>100 %</b>	<b>176.806</b>	<b>100 %</b>

## JONGEREN

Onze inspanningen om jongeren naar het museum te halen, werpen vruchten af: 1 op de 7 bezoekers van ons museum behoort tot de categorie scholieren/jongeren. Uit de cijfers blijkt overigens wel een minieme daling in het percentage jongeren dat een bezoek bracht aan het museum. Dit houdt verband met de aard van de tentoonstellingen in 2009: sommige tentoonstellingen lenen zich nu eenmaal beter voor jongerenbezoek dan andere. De investering in tijd, aandacht en de ontwikkeling van lespakketten en educatieve programma's om schoolbezoek te bevorderen is in 2009 alleen maar

toegenomen; dit is een investering voor de lange termijn. Uit de kassaregistratie blijkt dat leerlingen uit het basisonderwijs 43% en leerlingen uit het voortgezet onderwijs 57% van het schoolbezoek uitmaakten. Het bezoek met een OV-studentenkaart (jongeren van 19 tot 27 jaar) is in 2009 met 27% gestegen ten opzichte van 2008. Helaas beschikken we voor 2009 niet over een nadere onderverdeling per onderwijstype: leerlingen werden bij de kassa geregistreerd onder de algemene noemer 'basisonderwijs' of 'voortgezet onderwijs'. In 2010 is de manier van registreren aangepast zodat uitsplitsing per onderwijstype in de toekomst wél mogelijk is. (zie par. Monitoring, p. 28)

## HERKOMST BEZOEKERS

Het museum neemt al een aantal jaren deel aan de Museummonitor. Dit is een onderzoek uitgevoerd door TNS-NIPO onder een groot aantal musea. Dit onderzoek vindt het hele jaar door plaats met behulp van door bezoekers ingevulde enquêteformulieren. Op basis van dit onderzoek kunnen musea vergelijkingen maken met bijvoorbeeld voorgaand jaar maar ook met soortgelijke musea in het land en de landelijke trend. Uit dit onderzoek bleek bijvoorbeeld dat, evenals in 2008, in 2009 46% van de bezoekers uit onze eigen provincie kwam. Daarna scoorden Gelderland met 15%, Noord-Holland met 12% en Zuid-Holland met 10 % goed. Dit is een mooie ondersteuning van de ambitie van ons museum: een Brabants museum met landelijke uitstraling.

## WAARDERING BEZOEKERS

Uit de museummonitor kan ook de waardering van bezoekers op diverse aspecten worden gemeten. Als waardering voor het museum als geheel gaf 32% van de bezoekers het cijfer 6 of 7 en gaf maar liefst 68% van de bezoekers een waardering van 8 of hoger op een schaal van een tot tien; een mooi resultaat dat ongeveer gelijk

was aan dat van 2008. De waardering voor de tentoongestelde collectie lag op eenzelfde niveau. Hoewel het museum midden in een drukke binnenstad ligt, was men over het algemeen ook positief over de bereikbaarheid: 96% gaf een 6 of hoger voor bereikbaarheid per openbaar vervoer, terwijl 88% een 6 of hoger gaf voor de bereikbaarheid per auto. Wat de informatieverstrekking bij de kassa betreft gaf 72% van de bezoekers een waardering van 8 of hoger. Op het onderdeel klantvriendelijkheid van de museummedewerkers scoorden we een 8 of hoger bij 82% van de bezoekers. Het onderzoek als geheel is een belangrijke leidraad voor het museum: het geeft aan op welk gebied extra inspanningen gewenst zijn. Een van de weinige aspecten waarop een lage score is gerealiseerd (6,6), was de aantrekkelijkheid van de vaste presentatie voor kinderen. Reden om aan dit aspect bij de inrichting van het nieuwe museum extra aandacht te besteden.

## OVERIGE GEGEVENS

Uit diezelfde Museummonitor en uit eigen onderzoek komen de navolgende gegevens. In 2009 gaf 34% van de bezoekers aan het museum voor de eerste keer te bezoeken, tegen 28% in 2008. Dit is een indicatie voor het grote

aantal mensen dat al bekend is met het museum en het al een keer eerder bezocht: 66% in 2009, tegen 72% in 2008. In totaal gaf in 2009 62% aan dat het laatste bezoek minder dan een jaar geleden was.

In 2009 was 69% van de bezoekers vrouw, tegen 63% in 2008. Landelijk is dit 56%, ook in de cultuurhistorische musea. Het hoge percentage vrouwelijke bezoekers in 2009 houdt uiteraard verband met de tentoonstellingen *De Ideale Vrouw* en *Marjolein Bastin*. In 2009 was 82% van de bezoekers 50 jaar of ouder, ongeveer hetzelfde percentage als in 2008; landelijk is dit 75%. Wel is de gemiddelde leeftijd van onze bezoekers geleidelijk aan het dalen. Overigens is het aantal jongeren/scholieren dat een enquête invult, minimaal. Het rondleidersteam van het museum gaf in 2009 256 rondleidingen aan meer dan 2.500 volwassenen. Verder bezochten 828 personen het museum als onderdeel van een door derden georganiseerde stadswandeling.

## VRIENDEN VAN HET NOORDBRABANTS MUSEUM

Het Noordbrabants Museum kent sinds 1984 een Vriendenstichting die het museum op allerlei manieren ondersteunt. Dankzij bijdragen van de Stichting Vrienden van het Noordbrabants Museum werden de afgelopen jaren kostbare aanwinsten en bijzondere tentoonstellingsprojecten gerealiseerd. In 2009 heeft het Vriendenbestuur besloten zich de komende jaren extra in te spannen voor de fondsenwerving ten behoeve van de inrichting van het nieuwe Noordbrabants Museum. Per 31 december 2009 telde de stichting 1159 contribuanten. Het streven is om het aantal Vrienden in de aanloop naar de opening van het nieuwe museum aanzienlijk uit te breiden en daarbij ook aandacht te schenken aan de werving van jonge Vrienden. Daarom is in 2009 bij elke grote tentoonstelling een bijzondere avond georganiseerd om potentiële Vrienden kennis te laten maken met het Noordbrabants Museum. Deze aanpak heeft inmiddels vruchten afgeworpen: na een geleidelijke daling in de afgelopen jaren is het aantal Vrienden in 2009 voor het eerst weer gestegen (57 nieuwe Vrienden). Het Vriendenbestuur introduceerde in 2009 drie nieuwe vriendenpakketten, als

aanvulling op het reguliere lidmaatschap. Bestaande en nieuwe Vrienden kunnen kiezen uit drie bijzondere vormen van ondersteuning (als Bruegel-, Bosch- of Van Gogh-lid) die aanvullende activiteiten en privileges bieden.

In 2009 bestond de Vriendenstichting 25 jaar. Dat werd gevierd met een speciale ontvangst en acties tijdens de tentoonstelling *Marjolein Bastin*. Daarnaast werden, in aansluiting op de drie grote exposities, binnen- en buitenlandse dagexcursies en Vriendenbezoeken georganiseerd.



Mater Amabilis is een buitengewone Brabantse bijdrage aan Pop Art. Dit Madonnareliëf naar Lucca della Robbia is door Jacques Frenken met spenen beplakt en goud geverfd. Het beeld toont zich kritisch ten opzichte van de kerk die haar erfgoed heeft verkwanseld, maar vormt tegelijkertijd een modern icoon van de beminlijke moeder Maria.

JACQUES FRENKEN (S-HERTOGENBOSCH 1929) MATER AMABILIS, 1966 GIPS EN 350 SPENEN, GOUD BESCHILDERD



### AANWINSTEN

2009 heeft wat betreft acquisitie mooie resultaten opgeleverd voor het Noordbrabants Museum. Er werden 18 kunstwerken en historische gebruiksvoorwerpen verworven, dat wil zeggen 12 aankopen, 5 schenkingen en 1 langdurig bruikleen. Een compleet overzicht van de aanwinsten is te vinden in bijlage 1. Hoogtepunten zijn: *Mater Amabilis*, een beeld van Jacques Frenken uit 1966 (zie foto), een Bossche prent uit 1550, een schilderij van Jan van Kessel getiteld *Altaarnis met symbolen van de Eucharistie met bloemen* uit 1650, enkele stukken uit de 18de eeuw die aan de Bossche familie Martini behoorden - waaronder Bosch zilver en glas - en een servies uit 1958 van de BBA (Brabantse Buurtspoorwegen en Auto-diensten). Vermeldenswaard is ook de schenking van een theekistje uit Boxmeer, gedateerd 1787. Het zilveren voorwerp werd geveild in Parijs en zowel het museum als een Brabantse verzamelaar bleken interesse te hebben. De verzamelaar kocht het kistje, maar schonk het onmiddellijk aan het museum, met de afspraak dat hij er gedurende zijn leven zelf thuis van mag genieten. Een voor het museum fantastische constructie, die wat ons betreft dan ook navolging verdient!

### UITHUIZEN

Tussen de bedrijven van het reguliere museumwerk door, is een start gemaakt met de activiteiten rond de naderende verbouwing. Veel voorwerpen zijn ingepakt en verhuisd naar externe depots of naar collega-musea die ze tijdelijk zullen presenteren. Doordat grote delen van de collectie van het Noordbrabants Museum nu opgeslagen zijn in externe depots, is bruikleenverkeer bijzonder lastig. Desondanks stelde het museum zich in 2009 zo collegiaal mogelijk op en werkte het mee aan enkele belangrijke bruiklenen. Zo gingen er voorwerpen naar België, Duitsland en de Verenigde Staten. Maar ook dichterbij huis werden bruiklenen verstrekt. Het aantal langdurige bruiklenen dat uitstaat is in 2009 verder gestegen en bedraagt nu vijftig. Het betreft hier voornamelijk musea in Noord-Brabant; het aantal in bruikleen gegeven kunstwerken en objecten is uiteraard aanzienlijk hoger dan vijftig.

### COLLECTIEPLAN

In 2009 is een begin gemaakt met het schrijven van een nieuw collectieplan voor de periode 2010-2013. Het was de bedoeling dat dit plan in

2009 zou zijn voltooid, maar door wisseling in functiebezetting en als gevolg van de extra tentoonstellingsactiviteiten, zal het pas in het voorjaar van 2010 zijn afgerond. Het collectieplan geeft de strategie van het museum weer rond alles wat met de collectie te maken heeft. Het geeft antwoorden op vragen als: welke kern- en deelcollecties heeft het museum? Wat is het beleid voor acquisitie en ontzamen? Welke plannen zijn er voor restauratie en digitalisering? Leidend voor dit collectieplan zijn de meerjarennota van het Noordbrabants Museum, de internationale Spectrumrichtlijnen en richtlijnen vastgesteld door ICN (Instituut Collectie Nederland), in het bijzonder waar het mogelijke ontzamen betreft.

### DIGITALISERING

Op het gebied van digitalisering is in 2009 aanzienlijke voortgang geboekt. De database van de museumcollectie is gelinkt aan de nieuwe website van het museum, waardoor de informatie over de collectie nu voor iedereen toegankelijk is. Vrijwel de hele collectie is nu, voor het merendeel voorzien van foto's, te raadplegen door collega's en het geïnteresseerde publiek. De komende jaren zal de aangeboden collectie-informatie verder worden verfijnd, waardoor de zoekmogelijkheden nog zullen toenemen.

De exposities in het Noordbrabants Museum waren in 2009 anders en grootschaliger dan in het oorspronkelijke werkplan beschreven. Het aantal tentoonstellingen was uiteindelijk zelfs aanzienlijk groter dan in andere jaren. Een overzicht van de gehouden exposities vindt u in bijlage 2.

## GROTE TENTOONSTELLINGEN

Na de laatste drie dagen van *Gewoon de jaren 40* begon het tentoonstellingsprogramma met *De Ideale Vrouw*, van 24 januari t/m 4 mei. Deze expositie vergeleek ideaalbeelden van de vrouw in de Nederlandse kunst uit de periode 1600 - 1850 met die van vandaag. Verschillen en overeenkomsten tussen de meest 'gewenste' vrouwelijke eigenschappen vroeger en nu werden duidelijk door de confrontatie van oude en moderne kunst en moderne media. Bij de bezoekers maakte het onderwerp heel wat reacties los, variërend van 'feel good voor alle vrouwen' en 'erg leerzaam en adembenemend mooi' tot 'teleurstellende expositie, misschien omdat ik een man ben'. In het voorjaar werd duidelijk dat de geplande verbouwing van het museum zou worden uitgesteld en dat de resterende exposities een ander karakter konden krijgen. Zo ook *Met eigen ogen, zelfportretten* in de *Nederlandse moderne kunst* van 21 mei t/m 30 augustus. De tentoonstelling vond uiteindelijk gewoon plaats

in de grote expositievleugel, en er was voldoende ruimte om daarbij ook een serie zelfportretten van Philip Akkermans en een presentatie van zelfportretten en andere werken van Jan Sluijters te tonen. Kunstliefhebbers genoten zeer van deze drie gelijktijdig gepresenteerde exposities; de recensies waren heel positief. In het najaar toonden we *Marjolein Bastin, dicht bij de natuur*. Een primeur: voor het eerst werd het originele werk van Bastin aan een groot publiek gepresenteerd. Aanvankelijk bedoeld als een kleine expositie, groeide dit project door de beschikbaarheid van de expositievleugel uit tot een overzichtstentoonstelling met ruim 155 aquarellen. Besloten werd er een kindertentoonstelling bij te maken en de geplande expositie *Kat en Hond* te laten vervallen. *Marjolein Bastin, dicht bij de natuur* was gepland van 17 september t/m 3 januari, maar werd verlengd tot 28 februari 2010. Het was een enorm succes; hoewel sommige recensenten zich afvroegen of het werk van Marjolein Bastin in een museum thuishoort, toonden andere recensenten zich aangenaam verrast. Het publiek was enthousiast: in het gastenboek spraken de bezoekers hun grote waardering uit.

## EXTRA PRESENTATIES

Doordat de drie grote tentoonstellingen - anders dan verwacht - plaatsvonden in de expositie-

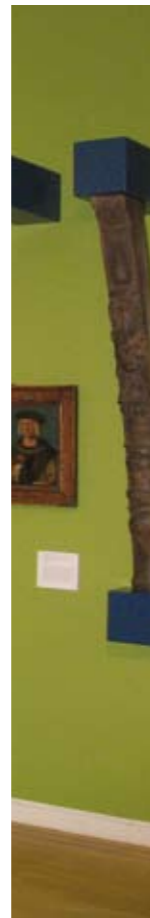
vleugel, was er op andere locaties in het museum ruimte voor extra presentaties. Bijvoorbeeld van schilderijen en keramiek van Jörg Remé, *Dromen in verf en klei*. Deze expositie liep van 30 mei t/m 30 augustus en werd georganiseerd in samenwerking met het *Europees Keramisch Werk Centrum*. Ook was er een informatieve presentatie van de plannen voor het nieuwe Museumkwartier - met maquettes en tekeningen van de toekomstige situatie - én van *De verzoeking van Sint Antonius*: een video- en kunstinstallatie van de Belgische kunstenaar Antoine Roegiers, als voorschot op Jheronimus Bosch 2016

## SPELEN MET DE RUIMTES

Doordat de planning omgegooid moest worden, is in 2009 meer dan voorheen gespeeld met de museale ruimtes. Vaak met verrassende resultaten. Hedendaagse kunst bijvoorbeeld bleek prachtig te staan in een zaal die voorheen gereserveerd was voor archeologie. En ook andere collectieonderdelen kwamen elders in een geheel ander daglicht te staan. Doordat de bezoekers afweken van de gebruikelijke routes, liepen velen met vernieuwd enthousiasme door het museum.

MET EIGEN OGEN, ZELFPORTRETTELEN IN DE NEDERLANDSE MODERNE KUNST VAN 21 MEI T/M 30 AUGUSTUS 2009





## AANLOOP TOT UITBREIDING EN VERBOUWING

Binnen een aantal jaren zal het nieuwe Noordbrabants Museum zijn deuren openen. Maar voordat het zover is, moet er nog veel gebeuren. Om tijdens de eerste fase van de verbouwing en uitbreiding het museum tóch open te kunnen houden (volgens planning tot medio 2011), moesten er de nodige tijdelijke maatregelen worden genomen. Om bijvoorbeeld na de voorgenomen ontruiming van de tentoonstellingsvleugel elders plaats te kunnen bieden aan wisselexposities, werden de vaste presentaties in paleis en eerste nieuwbouwwleugel (Quist 1) ingrijpend gewijzigd. Het uitstel van de verbouwing betekende dat er in 2009 meer tijd en ruimte was om een en ander te verhuizen zonder al te veel overlast voor de museumbezoekers.

## HOOGTEPUNTEN

Bij de verhuizing van de collectie is uitgegaan van het idee dat de hoogtepunten tentoongesteld moeten blijven tót het moment van sluiting medio 2011. Deze hoogtepunten betreffen met name de topstukken uit de oude en moderne kunst, zoals tentoongesteld in *Van Bruegel tot*

*van Gogh en De wereld van Bosch*. Daarnaast willen we de voor scholieren en cultuurtoeristen interessante historische presentatie over 's-Hertogenbosch blijven tonen, zoals de presentatie over de vestingwerken en de stadsmaquette 1795. Een en ander is nu zodanig gepresenteerd dat wisselende tentoonstellingen maximaal de ruimte hebben als medio 2010 de expositievleugel gesloten wordt.

## INTERNE VERHUIZINGEN

De presentatie van hoogtepunten uit de Zuid-Nederlandse schilderkunst, *Van Bruegel tot Van Gogh*, verhuisde van de begane grond in de Quist 1-vleugel naar een etage hoger en werd aangevuld en opnieuw vormgegeven. Om de toegang naar deze zaal te vergemakkelijken werd vanuit het paleis een doorgang gemaakt. Bezoekers maakten er direct veel gebruik van. Speciale glazen tochtdeuren houden het klimaat in de zaal op peil.

*De wereld van Bosch* verhuisde naar de eerste verdieping van het paleis. De presentatie kreeg een nieuwe indeling en kleur en is aangevuld met bijzondere voorwerpen, voor een belangrijk deel afkomstig uit de Bossche bodem. De reactie van bezoekers op de nieuwe opstelling is erg

positief, getuige de enthousiaste opmerkingen in het gastenboek. De presentaties *De Gruyter, Brabantse industrie en Katholieke heropleving* werden ontmanteld. De voorwerpen zijn deels opgeslagen, deels in bruikleen gegeven aan andere musea in onze provincie; bruiklenen werden geretourneerd. De beelden van de Sint-Jan zijn opgesteld in de hal.

Ook de presentatie rond de archeologie in Noord-Brabant werd ontmanteld. Een groot deel ervan – waaronder archeologische topstukken zoals de inventaris van Romeinse graven uit Esch – werd overgebracht naar collega-musea in de provincie. Zo blijft de belangrijke archeologische verzameling van het Noordbrabants Museum zichtbaar voor het publiek, ook als straks het museum gesloten is.

## BEELDENTUIN

Met het oog op het archeologisch onderzoek dat vooraf gaat aan de bouwwerkzaamheden en in verband met de plaatsing van veiligheidshekken, is de beeldentuin in 2009 enigszins veranderd. De meeste werken zijn ingepakt en opgeslagen in het depot; het bronzen beeld van Eva, dat oorspronkelijk op het terras stond, kreeg tijdelijk een plaats elders in de tuin.

## NIEUWE PRESENTATIE

In 2009 zijn de voorbereidingen begonnen van de presentaties in het nieuwe Noordbrabants Museum. Ter inspiratie bezochten museummedewerkers diverse collega-musea en vakbeurzen in binnen- en buitenland. Doordat de verbouwing werd uitgesteld, is de voorgenomen klankbordgroep nog niet geformeerd.

## EEN DRUK JAAR

2009 was een enerverend jaar voor onze medewerkers educatie. Vanwege de veranderingen in de vaste presentaties moest een aantal bestaande educatieve programma's worden aangepast, terwijl de wisselende exposities vroegen om uiteenlopende vormen van publieksbegeleiding en tal van nieuwe activiteiten, voor jong en oud. Daarnaast werden voor het eerst speciale projecten ontwikkeld voor kinderen die in gezinsverband naar het museum komen.

## LEVEN IN DE BROUWERIJ

Omdat het museum nog niet beschikt over aparte educatieve ruimtes, vonden de meeste activiteiten plaats in de tentoonstellingszalen van het museum. Kinderen tekenden en knutselden naar hartenlust te midden van tentoongestelde kunstwerken. Voor het project was deze werkwijze geen bezwaar, in tegendeel, het gaf het didactische proces extra charme en kracht. Tegelijkertijd vroeg het wel aandacht van staf en beveiliging. Geprobeerd is om een en ander zo te organiseren dat het reguliere publiek het niet als overlast zou ervaren. Uit commentaar van de bezoekers blijkt dat we in die opzet zijn geslaagd.

'Meer leven in de brouwerij' werd voornamelijk als positief ervaren.

## EEN GREEP UIT DE PROGRAMMA'S VOOR DE JEUGD

In het Noordbrabants Museum beperkt de educatie zich niet alleen tot het maken van programma's voor kinderen. Ook de publieksbegeleiding voor volwassenen bij de vaste presentatie en bij tentoonstellingen krijgt veel aandacht van onze medewerkers. Dat neemt niet weg dat we in 2009 intensief bezig zijn geweest met de ontwikkeling van nieuwe educatieve programma's voor kinderen en jongeren in verschillende leeftijden en van verschillende onderwijstypen. Hieronder een greep uit de in 2009 gelanceerde programma's.

### Bij de vaste presentatie

*Net echt* was een samenwerkingsproject met MBO-leerlingen van het Koning Willem I-College te 's Hertogenbosch. Studenten maakten foto's geïnspireerd op schilderijen uit de collectie van het Noordbrabants Museum. Tijdens de *Bossche Kunstnacht* werden deze foto's gepresenteerd. De voorbereidingen van het project *De middeleeuwse leskist* – gestart in 2008 – zijn in 2009 afgerond. De leskisten worden begin 2010 in

gebruik genomen. *De middeleeuwse leskist* is een samenwerkingsproject met Erfgoed Brabant.

### De Ideale Vrouw

*Hunk zoekt babe* was de titel van het educatieve programma voor groep 7/8 van het basisonderwijs. Tijdens een bezoek aan het museum koppelde de kinderen 5 vrouwen (babes) uit de expositie aan 5 mannen (hunks) uit de vaste presentatie. Ze gingen daarvoor op zoek naar gelijke eigenschappen. Het programma voor het voortgezet onderwijs (VMBO-VWO) bestond uit een kijkwijzer bij de tentoonstelling, een kijklijst voor het kunstdossier, verschillende verwerkingsopdrachten voor in de klas en tips voor culturele activiteiten rond het thema 'de ideale vrouw'.

### Met eigen ogen. Zelfportretten in de Nederlandse moderne kunst

Bij de tentoonstelling *Met eigen ogen* was er voor kleuters de rondleiding *Bij wie horen die oren?* Het was een samenwerkingsproject met het Koning Willem I-College, waarbij studenten onderwijsassistent de kleuters rondleidden. Leerlingen uit groep 7/8 konden de verschillende portretten bestuderen middels het spel *Wie-is-het?* En voor leerlingen van het voortgezet onderwijs was er een kijkwijzer die inging op

de betekenis van de verschillende portretten, plus een handige checklist met vragen over kunstbeschouwing.

### Marjolein Bastin – dicht bij de natuur

Bij *Marjolein Bastin* was de bovenzaal van de expositievleugel speciaal ingericht voor de jongste museumbezoekers (4 t/m 8). Een *hands-on* tentoonstelling over Vera de Muis toonde tekeningen van Vera op kinderhoogte en verzamelkasten vol leuke 'muisenspullen'. Grote tafels gaven de mogelijkheid om uitgebreid te knutselen. Voor groep 1 t/m 6 waren er speciale programma's waarbij het ontdekken van de natuur centraal stond. De lessen voor de hoogste groepen hadden de titels *Vera's mandje* en *Een natuurboek maken*, en waren ontwikkeld in samenwerking met de Pabo 's-Hertogenbosch. Naast schoolklassen trok Vera de Muis ook veel kinderen met ouders of grootouders. Met name tijdens de herfst- en kerstvakantie, toen er diverse creatieve workshops waren.



## COMBINATIE MET EXPOSITIES

Naast de educatieve programma's organiseerde het museum nog een reeks andere activiteiten, veelal in aansluiting en als aanvulling op de exposities. Doel ervan was om een aantrekkelijk aanbod te creëren voor specifieke doelgroepen en daarnaast extra aandacht te genereren voor het museum en zijn tentoonstellingen. Veel activiteiten vonden plaats in de Statenzaal die - door het uitstel van de nieuwbouw - het hele jaar door beschikbaar was.

### *De Ideale Vrouw*

Rondom de expositie *De Ideale Vrouw* werden diverse lezingen georganiseerd, variërend van een toelichting op de expositie door de conservator, tot een voordracht op 8 maart Internationale Vrouwendag door Truus Houtepen (bestuurslid Provinciale Vrouwenraad). Die dag ontvingen we ook het *Multi Etnisch Vrouwen-netwerk* uit 's-Hertogenbosch, waarbij circa vijftig Bossche allochtone vrouwen voor het eerst het museum bezochten. De ontvangst werd opgeluisterd met een High Tea en live oriëntaalse muziek. Deelnemers, museumstaf en pers waren unaniem enthousiast (zie recensie).

### Museumweekend

Tijdens het landelijke Museumweekend op 4 en 5 april was het museum gratis toegankelijk en vonden diverse activiteiten plaats rondom het thema 'verleiden'. Een Braziliaanse percussieband lokte winkelend publiek naar het Noordbrabants Museum, waar vrouwen zich in de expositieruimte van *De Ideale Vrouw* konden laten opmaken door een professional.

### Kunstnacht

27 juni 2009 vond de eerste *Bossche Kunstnacht* plaats, een coproductie van diverse culturele instellingen. Het publiek kon naar verschillende Bossche locaties om te genieten van kunst en cultuur. Zo ook naar de binnentuin van het Noordbrabants Museum, waar optredens waren van Gumbah (i.s.m. Stadsbibliotheek 's-Hertogenbosch), Amstelkwartet (i.s.m. de Toonzaal) en kunstenaar Isidoor Wens. Het was een zeer geslaagde avond.

### *Met eigen ogen, zelfportretten in de Nederlandse moderne kunst*

In samenwerking met de AVRO ontwikkelden we een arrangement, waarbij conservator Paul Huys Janssen een toelichting gaf op de tentoonstelling, en kunstenaar Philip Akkerman vertelde over zijn

eigen werk. Circa 120 AVRO-leden bevolkten de Statenzaal; het arrangement was vrijwel uitverkocht.

### Open Monumentendag

Deze dag stond in ons museum in het teken van het Museumkwartier. Omwonenden waren uitgenodigd zich te laten voorlichten over de bouwplannen en te komen kijken naar bouwtekeningen en maquettes, en naar een virtuele tour door het nieuwe museum.

### November Music

Ook dit jaar heeft het Noordbrabants Museum weer meegewerkt aan *November Music*. Veel mensen kwamen 14 en 15 november af op de concerten van de Bossche pianiste Anny Tseng in de Statenzaal.

### *Marjolein Bastin - dicht bij de natuur*

Gedurende de looptijd van de expositie hield Marjolein Bastin meerdere malen - speciaal voor Museumkaarthouders en Libelle-lezeressen - een lezing over haar eigen werk. Het aantal belangstellenden was aanzienlijk groter dan het aantal beschikbare plaatsen. Keer op keer stond er een lange rij voor de tafel waaraan de aquarelliste haar tentoonstellingspublicatie signeerde.

## EXTERNE ACTIVITEITEN

Medewerkers van het Noordbrabants Museum zijn ook buiten de museummuren heel actief, als bestuurslid, adviseur of externe deskundige. Enkele voorbeelden? Zo hield hoofd Collectie, Presentatie en Educatie Fiona Zachariasse de openingstoespraak bij de expositie *Romeins Glas* in het Oudheidkundig Museum in Sint-Michielsgestel; conservator Maureen Trappeniers vertegenwoordigde het museum in de werkgroep samenwerkingsverband *Van Gogh In Brabant*. Conservator Paul Huys Janssen trad op als redactielid van *Bossche Bladen* en senior medewerker educatie Caroline Verweij was en is bestuurslid van de Nederlandse Museumvereniging sectie Publiek en Presentatie. Een overzicht van de externe functies van directeur Charles de Mooij vindt u in bijlage 4.

### Brabants Dagblad maandag 09 maart 2009



#### Mix van culturen

Foto's Chris van Cromvoirt

**DEN BOSCH** - Een aantal allochtone vrouwen, aan de thee, rond de tafel te midden van een klassiek Hollands decor, compleet met een kleurrijk stilleven (een bloemstuk) aan de wand. Verscheidene vrouwen van buitenlandse afkomst namen zondag in het Noordbrabants Museum in Den Bosch deel aan een bijeenkomst die in het teken stond van Internationale Vrouwendag.

### Vrouwendag is zeer internationaal

door Ton Wagenaars.: maandag 09 maart 2009

Het was een verademing na alle eerder geziene ideaalbeelden van vrouwen door de eeuwen heen. Al direct bij aanvang werd de bezoeker geconfronteerd met een film, waarbij geïnterviewden een beeld schetsten van het verwachte profiel. Zo moest ze appelwangen hebben of er gewoon goed uitzien. Werd de man van een echtpaar gevraagd naar zijn ideaalbeeld, dan wees deze terstond naar zijn wederhelft. Vrouwen zelf schroomden niet direct te bepleiten dat die ideale dame nu tot het volk sprak. Voor een vijftigtal allochtone vrouwen dat in



groepsverband en op initiatief van welzijnsonderneming Divers en het Multi Etnisch Vrouwenetwerk de tentoonstelling bezocht, was het allemaal even wennen. Niet alleen omdat een museumbezoek niet tot de dagelijkse bezigheden behoort, ook omdat de getoonde thema's niet altijd aanspraken. Zoals het ideale vrouwbeeld, geschetst in bijbelse taferelen zoals Rebecca de volgzaam vrouw van Isaac of de uiterst kuisde aanblik van een vrome begin.



## COMMUNICATIEMIDDELEN

In 2009 is kritisch gekeken naar de effectiviteit van de diverse communicatiemiddelen. Tijdens iedere grote expositie kregen bezoekers vragenlijsten voorgelegd waarin ze hun ervaringen konden noteren. Hieruit bleek onder meer dat *free publicity* nog steeds de meeste bezoekers oplevert. Het blijft dus van groot belang om de pers helder en tijdig te informeren. Veel bezoekers gaven ook aan geïnteresseerd te zijn geraakt in de tentoonstelling door informatie in de publicatiebladen, bijvoorbeeld in de vorm van lezersacties. Deze acties moeten dan ook – waar mogelijk – blijvend worden ingezet, ondanks het feit dat de organisatie vrij arbeidsintensief is. Daarnaast blijken de website, posters langs de weg en folders de belangrijkste betaalde communicatiemiddelen.

## WEBSITE

In september 2009 werd de nieuwe website ([www.noordbrabantsmuseum.nl](http://www.noordbrabantsmuseum.nl)) gelanceerd. De aangepaste vormgeving, de opbouw en technische mogelijkheden hebben de website gebruiksvriendelijker, aantrekkelijker en eigentijds gemaakt. Eén muisklik geeft de bezoekers

toegang tot de database van de collectie, en zicht op de toekomst middels een virtuele wandeling door het Museumkwartier. Doordat de *content* gemakkelijk aan te passen is, wordt het publiek goed en tijdig geïnformeerd over de diverse exposities en activiteiten.

De website werd in 2009 maandelijks bezocht door gemiddeld 14.000 bezoekers, waarvan 11.000 unieke. Ze bleven gemiddeld 2'42 minuten op de site en bekeken per bezoek circa 6 pagina's. Ter vergelijking: in 2008 had de (oude) website gemiddeld 7.300 unieke bezoekers per maand, met een verblijfsduur van rond de minuut. De effectiviteit van de nieuwe website heeft zich dus direct bewezen. Door het gebruik van *Google Analytics* kregen we bovendien meer inzicht en controle over het webbezoek. De zichtbaarheid van het Noordbrabants Museum op het web is vele malen groter geworden. Tegelijk met de website is de e-mailnieuwsbrief vernieuwd in vormgeving en functionaliteit. In de tweede helft van 2009 ontvingen circa 1500 geïnteresseerden maandelijks een exemplaar.

## CORPORATE IDENTITY

Besloten is om de campagne rond de *corporate identity* van het Noordbrabants Museum uit te stellen tot na de start van de nieuwbouw. Wel is

er een begin gemaakt met de formulering van een heldere missie en visie, als basis voor deze – in 2010 verder te ontwikkelen – campagne.

## NBM NIEUWS

Ook de evaluatie van het *Noordbrabants Museum Nieuws* zal plaatsvinden als de werkzaamheden ten behoeve van de nieuwbouw gestart zijn. De resultaten kunnen dan concreet gemaakt worden in een nieuw magazine, gebaseerd op een sterke *corporate identity*.

Het Noordbrabants Museum mag dan inmiddels regionaal en provinciaal een begrip zijn geworden, het kan niet functioneren zonder de goede samenwerking met andere organisaties. Zeker nu het Museumkwartier een feit begint te worden. In 2009 is dan ook veel energie gestoken in verschillende samenwerkingsverbanden. Een lijst van onze partners in het culturele veld vindt u in bijlage 3.

## PRESENTATIE

Om de collectie van het Noordbrabants Museum tijdens de verbouwing zichtbaar te houden voor publiek, is met collega-musea in Brabant overeengekomen dat belangrijke museumobjecten daar tijdelijk gepresenteerd worden. Zo toont het Breda's Museum een tiental schilderijen uit onze collectie die zijn vervaardigd door Brabantse schilders met een relatie met Breda. Het Oertijd Museum in Boxtel kreeg een substantieel deel van de archeologische collectie in bruikleen, en het Oudheidkundig Museum in Sint-Michielsgestel werd uitgebreid met Romeins glas uit Esch en Cuijk. Museum het Zwanenbroedershuis tenslotte, presenteert de komende jaren enkele van onze stukken die een relatie hebben met de Illustere Lieve Vrouwe Broederschap, waaronder zilveren insignes en het portret van Jan Gans door Pieter Nason.



## BIJZONDERE INITIATIEVEN

In verband met de problematiek rond het Museum voor Religieuze Kunst in Uden, vond er in 2009 overleg plaats met bestuur en participanten om samen tot een oplossing te komen. Alhoewel dit niet direct leidde tot concrete resultaten, is wederzijds de intentie uitgesproken om de gesprekken komend jaar voort te zetten. Het *Samenwerkingsverband Van Gogh in Brabant* kwam in 2009 tot een werkplan voor de periode 2009-2012. Gestreefd wordt naar een krachtenbundeling van het Noordbrabants Museum en lokale Van Gogh-initiatieven (in Zundert, Etten-Leur, Nuenen en Tilburg). De komende jaren moet dit resulteren in een sterk cultureel en toeristisch-recreatief product.

## EDUCATIE

Ook de afdeling educatie heeft veel werk gemaakt van bestaande en nieuwe samenwerkingsverbanden. Bijvoorbeeld met Erfgoed Brabant, het Koning Willem I-College, het Bossche Makershuis, theater Artemis en Solos. Nieuw was de samenwerking met Fontys Hogeschool. Vijf studenten van verschillende opleidingen (WO en HBO) liepen in 2009 stage in het

Noordbrabants Museum. Ze leverden een bijdrage aan verschillende tijdelijke en permanente educatieve programma's.

## MARKETING

Mede in het licht van de opening van het Museumkwartier in 2012 is in 2009 een start gemaakt met het aangaan van structurele samenwerkingsverbanden:

- *De Communicatiewerkgroep Museumkwartier* is een maandelijks overleg met de provincie Noord-Brabant, de gemeente 's-Hertogenbosch, het Stedelijk Museum 's-Hertogenbosch en het Noordbrabants Museum met als doel het Museumkwartier goed te positioneren bij belangrijke doelgroepen (bewoners 's-Hertogenbosch, ambassadeurs van de stad, middenstand en cultuurhistorisch geïnteresseerden).
- Het Noordbrabants Museum heeft ingestemd met het nieuwe convenant *Bezoekersmanagement* waarin belangrijke spelers in 's-Hertogenbosch zich uitspreken voor een gerichte samenwerking op het gebied van stadspromotie en toerisme. De deelnemers van het Bezoekersmanagement vormen belangrijke ambassadeurs van het Nieuwe Noordbrabants Museum.

- Met onder meer de Toonzaal en de Openbare bibliotheek 's-Hertogenbosch zijn oriënterende gesprekken gevoerd over samenwerking in de periode dat het museum gesloten is.

## JHERONIMUS BOSCH 2016

Het duurt nog wel een paar jaar, maar het Noordbrabants Museum is al volop bezig met de voorbereidingen voor herdenking van het 500ste sterfjaar van de kunstenaar Jheronimus Bosch in 2016. Op verzoek van de gemeente 's-Hertogenbosch hebben directeur Charles de Mooij en professor Jos Koldewij van de Radboud Universiteit Nijmegen hiervoor een voorstel geschreven. Dit voorstel voorziet in een bijzondere leerstoel Boschstudies en een groot-schalig internationaal onderzoeks- en conservatieproject (Bosch Research and Conservation Project) dat in 2016 culmineert in een grote wetenschappelijk onderbouwde expositie in het Noordbrabants Museum, samen met het Prado in Madrid. In 2009 is veel tijd gestoken in het verder uitwerken van de plannen en het leggen van contacten met musea en onderzoeksinstituten in binnen- en buitenland. Met de nieuw opgerichte Stichting Jheronimus Bosch 500 wordt nauw samengewerkt.



## AANPASSINGSVERMOGEN

Het aanpassingsvermogen van de medewerkers werd in 2009 danig op de proef gesteld. In plaats van naar de verbouwingwerkzaamheden, ging alle aandacht naar de onverwacht talrijkere en uitgebreidere wisselexposities. Achteraf gezien kunnen we concluderen dat alles prima is verlopen. Hulde aan de flexibiliteit van onze medewerkers! Het uitstel van de verbouwing had helaas wel nadelige gevolgen voor onze commerciële activiteiten. Doordat bepaalde activiteiten vanwege de nieuwbouwplannen niet waren gepland (huwelijksluitingen bijvoorbeeld), werd in 2009 niet optimaal van onze faciliteiten gebruik gemaakt.

## BEVEILIGING

In de bewaking en de beveiliging deden zich geen noemenswaardige incidenten voor. Wel onderzochten we de noodzakelijke urenbesteding en de verdeling van taken over CSU en de eigen medewerkers. In plaats van de gebruikelijke kostenstijging, hadden we hierdoor een kleine kostenbesparing.



## HORECA

Horeca speelt een belangrijke rol bij de gastvrije ontvangst van onze bezoekers. Toch is het financieel een lastige post, onder meer doordat we met het kleine Tuincafé niet genoeg schaal-grootte kunnen realiseren. Na de zomer van 2009 hebben we daarom nadrukkelijk gekeken naar een efficiëntere urenbesteding en naar nieuwe mogelijkheden om de bezoekers attent te maken op (aanbiedingen in) het Tuincafé. Dit leidde tot merkbaar betere resultaten.

## SM's

De samenwerking met het SM's werd in 2009 voortgezet in de vorm van het zogenaamde *synergieoverleg*. Doel daarvan is om elkaar beter te leren kennen en stap voor stap te komen tot goede afspraken over aanpak en verantwoordelijkheden. Onderwerp van gesprek waren onder meer: openingstijden, bewegwijzering, entreetarieven, de exploitatie van horeca en winkel, het gebruik van werkplaatsen en de aanpak van facilitaire zaken als schoonmaak en onderhoud. Aan het einde van het jaar konden we constateren dat er vooruitgang is geboekt en dat er vertrouwen is in een prettige en kostenbesparende samenwerking.

## PERSONEELSZAKEN

Wat betreft personeelszaken is definitief besloten ons op het gebied van arbeidsvoorwaarden aan te sluiten bij de VRM (Vereniging Verzelfstandigde Rijksmuseum). Het eerste formele moment waarop dit mogelijk is, is 1 juli 2010; tot die tijd volgen we de CAO op twee artikelen na. Bij het verzoek tot toetreding is dispensatie gevraagd voor het toepassen van de VRM pensioenregeling. Ook is een begin gemaakt met het opstellen van een nieuw personeelshandboek. Hierin worden enkele specifieke arbeidsvoorwaarden opgenomen die voorheen deel uitmaakten van onze *zg. Arbeidsvoorwaarden 2000* - voor zover deze niet zijn opgenomen in de VRM CAO - alsmede interne afspraken, voorschriften en procedures.

## VRIJWILLIGERS

Vrijwilligers hebben een belangrijke bijdrage geleverd aan de mooie resultaten van het jaar 2009. Door hun inzet en tomeloos enthousiasme heeft de winkel recordomzetten gedraaid - met name tijdens de expositie van Marjolein Bastin. Ook waren vrijwilligers actief bij de verzorging van mailings. Het Noordbrabants Museum is hen allemaal bijzonder dankbaar.

## MEDEZEGGENSCHAP

De medezeggenschapscommissie bestaat uit vijf leden die alle afdelingen binnen de organisatie vertegenwoordigen. In het verslagjaar belegde de commissie drie maal een medezeggenschapsvergadering waar over diverse onderwerpen betreffende museum en personeel werd gesproken. Ook hield de medezeggenschapscommissie zich bezig met het opstellen van het nieuwe personeelshandboek.

## RESULTAATMETING

Het is natuurlijk van het grootste belang om te weten of de inspanningen van het Noordbrabants Museum effectief zijn en leiden tot de juiste resultaten. Daarom zijn er in 2009 diverse middelen ingezet om dat te controleren.

## DEFINITIE DOELGROEPEN

Om te beginnen zijn de verschillende doelgroepen nauwkeuriger omschreven. De doelgroep 'jongeren in schoolverband' bijvoorbeeld werd onderverdeeld in basisschoolleerlingen, VMBO-scholieren, HAVO/VWO-scholieren, MBO/ROC studenten en HBO/WO studenten. Volwassenen werden opgesplitst in leeftijdsgroepen: 18 t/m 27 jaar, 28 t/m 49 jaar, 50 t/m 64 jaar en 65-plussers. Ook werd er een nieuwe definitie geformuleerd van het begrip 'bezoekers in familieverband'. Het kassasysteem is aangepast, zodat in 2010 alle bezoekers nauwkeurig in subdoelgroepen geregistreerd kunnen worden.

## MARKETINGACTIES

Het museum ondernam uiteenlopende marketingacties om de diverse doelgroepen daadwerkelijk

te bereiken en beter te leren kennen. Dat laatste is belangrijk, want daarmee kunnen we de exposities afstemmen op de behoefte en interesses van onze doelgroepen. Het leidde er onder andere toe dat er in 2009 meer audiovisuele middelen werden ingezet en dat er programma's werden ontwikkeld specifiek voor bepaalde doelgroepen. Wat de marketingacties betreft werkte het museum samen met publieksbladen (*Libelle, Nestor, Tableau, Atelier, Spoor*) en met andere culturele instellingen (bijvoorbeeld Natuurmuseum Brabant, Openbare Bibliotheek 's Hertogenbosch). De acties betroffen onder meer korting op entree en mail en win. (zie Educatie p. 18 en Flankerende activiteiten p. 20)

## MEETINSTRUMENTEN

Om zicht te krijgen op de effectiviteit van de communicatie en op de manier waarop bezoekers het Noordbrabants Museum ervaren, zijn diverse meetinstrumenten ingezet. Zo heeft het museum onder andere meegedaan aan de landelijke Museummonitor van TNS NIPO. Dit resulteerde in twee gedetailleerde halfjaarlijkse rapportages, die een goed beeld geven van het profiel van onze bezoekers - afgezet tegen die van andere musea in Nederland. Daarnaast hebben we bij grote exposities zelf vragenlijsten uitgedeeld en de bezoekers gevraagd hun ervaringen met ons te delen. (zie Publieksbereik p. 8)



## BALANS PER 31/12/2009

ACTIVA		31/12/2009	31/12/2008	PASSIVA		31/12/2009	31/12/2008
<b>Vaste activa</b>				<b>Fondsen en voorzieningen</b>			
kunst- en historische voorwerpen		p.m.	p.m.	aankoopfonds (regulier)		€ 185.163	€ 145.298
materiele vaste activa		€ 76.773	€ 109.925	fonds bijzondere aankopen		€ 710.828	€ 690.128
subtotaal		€ 76.773	€ 109.925	risico-egalisatiefonds		€ 365.007	€ 365.007
<b>Vlottende activa, vorderingen</b>				reorganisatievoorziening		€ 132.996	€ 156.621
debiteuren		€ 17.822	€ 17.085	voorziening aanloopkosten nieuwbouw		€ 266.720	€ 323.072
subsidies Provincie Noord-Brabant		€ 30.000	€ 1.500	onderhoudsvoorzieningen		€ 106.743	€ 88.503
Overige subsidies/bijdragen		€ 5.527	€ 15.000	subtotaal		€ 1.767.457	€ 1.768.629
Diverse vorderingen en vooruitbetalingen		€ 133.352	€ 203.202	<b>Kortlopende schulden</b>			
subtotaal		€ 186.701	€ 236.787	crediteuren		€ 211.012	€ 319.340
<b>Liquide middelen</b>				nog te besteden subsidies en bijdragen		€ 123.002	€ 145.877
kas		€ 8.075	€ 9.050	overige schulden		€ 438.027	€ 391.229
banken		€ 2.267.949	€ 2.269.313	subtotaal		€ 772.041	€ 856.446
subtotaal		€ 2.539.498	€ 2.278.363	<b>TOTAAL PASSIVA</b>			
<b>TOTAAL ACTIVA</b>		<b>€ 2.539.498</b>	<b>€ 2.625.075</b>	verplichtingen inzake kunst- en historische voorwerpen in bruikleen ontvangen		p.m.	p.m.
kunst- en historische voorwerpen in bruikleen ontvangen		p.m.	p.m.				

## REKENING VAN BATEN EN LASTEN OVER 2009

		rekening 2009	begroting 2009	rekening 2008
<b>Lasten</b>				
personeelskosten		€ 1.830.506	€ 1.812.000	€ 1.802.386
huisvestingskosten		€ 448.879	€ 397.000	€ 421.486
bedrijfskosten		€ 339.067	€ 251.000	€ 288.443
collectiekosten		€ 194.878	€ 215.000	€ 190.592
activiteiten		€ 614.373	€ 490.000	€ 497.532
afschrijvingen		€ 39.953	€ 54.000	€ 48.724
totaal lasten		€ 3.467.656	€ 3.219.000	€ 3.249.145
<b>Baten</b>				
subsidiegelden		€ 2.620.176	€ 2.620.000	€ 2.510.402
eigen inkomsten		€ 897.977	€ 599.000	€ 911.815
totaal baten		€ 3.518.153	€ 3.219.000	€ 3.422.217
<b>RESULTAAT</b>		<b>€ 50.497</b>	<b>€ 0</b>	<b>€ 173.072</b>





# BIJLAGEN

## BIJLAGE 1: AANWINSTEN

### Niel Steenberghe, Niel

(Steenbergen 1911 – 1997 Oosterhout)

### Penning studiekering Thomas More,

2009, schenking – Inv.nr. 16327

### Christianus Rijke

(Grave 1727 – 17 augustus 1811 Boxmeer)

### Een zilveren theekist, 1787

schenking – Inv.nr. 16329

(zie afbeelding achterzijde)

### Henriëtte Ronner-Knip

(Amsterdam 31 mei 1821 – 2 maart 1909 Brussel)

### Eene binnenplaats van eene

### boederij te Berlicum, 1840-1848

aankoop – Inv.nr. 16341

### Jacques Frenken

(s-Hertogenbosch 10 maart 1929)

### Mater Amabilis, 1966

aankoop – Inv.nr. 16358

### Jeroen Kooijmans

(Schijndel 1967)

### Fata Morgana, 2006

aankoop – Inv.nr. 16359

### Jeroen Kooijmans

(Schijndel 1967)

### In den beginne, 2008

aankoop – Inv.nr. 16360

### Jan van Kessel

(1626 Antwerpen 1679)

### Altaarnis met de symbolen van

### de Eucharistie met bloemen en

### vruchten, 1650, aankoop – Inv.nr. 16361

### Jheronimus Bosch (ontwerper)

(1450 – 1516 s-Hertogenbosch)

### Pieter Balten (ontwerper)

(1525 Antwerpen september 1584)

### Johannes Galle (graveur)

(1600 – 1675)

### Het vrolijk huishouden (Zorgeloos

### leven), 1550

aankoop – Inv.nr. 16367

### Louwrens Hanedoes

(1822 Woudrichem 1905)

### Gelders landschap, 1848

bruikleen – Inv.nr. 16368

### Plateelbakkerij Schoonhoven

Servies vervaardigd in opdracht van

### de BBA (Brabantse Buurtspoorwegen

en Autodiensten), 1958

aankoop – Inv.nr. 16369

### Henriëtte Ronner-Knip

(Amsterdam 31 mei 1821 – 2 maart 1909 Brussel)

### Portret van August Knip (1819-1959),

1845-1850, aankoop – Inv.nr. 16370

### Rode vlag met zwart opschrift Gruma

schenking – Inv.nr. 16371

### Oranjegele vlag met wit logo

### De Gruyter

schenking – Inv.nr. 16372

### Theodoor Everard van Berckel

(1734 s-Hertogenbosch 1770)

### Een zilveren blad, 1760-1761

aankoop – Inv.nr. 16373

### Theodoor Everard van Berckel

(1734 s-Hertogenbosch 1770)

### Twee zilveren confiturevorkjes,

1696-1697, aankoop – Inv.nr. 16374

### Groot kelkglas, 1740

aankoop – Inv.nr. 16375

### Theodoor Victor van Berckel

(21 April 1739 s-Hertogenbosch

19 september 1808)

### Gouden penning op het 50-jarig

### huwelijk van H.B. Martini en A.M.E.

### van Schagen, in een ivoren doosje,

1774, aankoop – Inv.nr. 16376

### Kop en schotel uitgegeven door

### De Gruyter

schenking – Inv.nr. 17533

## BIJLAGE 2: EXPOSITIES

### *Gewoon de jaren' 40*

20 september 2008 t/m 4 januari 2009

### *De Ideale Vrouw*

24 januari t/m 3 mei

### *Ibo Pompe – werk op papier*

2 mei t/m 5 juli

### *Met eigen ogen. Zelfportretten in*

### *de Nederlandse moderne kunst*

21 mei t/m 30 augustus

### *136x Philip Akkerman*

21 mei t/m 30 augustus

### *Jan Sluijters*

21 mei t/m 30 augustus

### *Jörg Remé, dromen in verf en klei*

30 mei t/m 30 augustus

### *Chris Berens – Schilderijen*

11 juli t/m 30 augustus

### *Marjolein Bastin – dicht bij de natuur*

19 september 2009 t/m 28 februari 2010

### *Dutch Invertuals –*

### *Jonge ontwerpers uit Eindhoven*

5 september t/m 1 november

### *Antoine Roegiers, De verzoeking van*

### *Sint Antonius*

2 oktober t/m 22 oktober

### *Bob van Brunschot en Toon Michiels,*

### *Peer Smulders en andere zeldzame*

### *mensen*

7 november t/m 3 januari 2010

## BIJLAGE 3: PARTNERS

### Archeologisch Adviesbureau RAAP

### Bossche Makershuis, s-Hertogenbosch

### Breda's Museum, Breda

### Bureau Babel, s-Hertogenbosch

### Centrum Beeldende Kunst

s-Hertogenbosch

### Design Academy, Eindhoven

### Dutch Invertuals, Eindhoven

### Erfgoed Brabant, s-Hertogenbosch

### Europees Keramisch Werkcentrum,

s-Hertogenbosch

### Fontys Pabo, s-Hertogenbosch

### Fontys Academie voor Beeldende

Vorming, Tilburg

### Gemeente s-Hertogenbosch, afdeling

BAM (bouwhistorie, archeologie en

monumenten)

### Instituut voor Nederlandse

Geschiedenis, Den Haag

### Jeroen Bosch Art Centre,

s-Hertogenbosch

### Koning Willem 1 – College,

s-Hertogenbosch

### Koningstheater, s-Hertogenbosch

### Koningstheaterakademie,

s-Hertogenbosch

### Koninklijke Bibliotheek, Den Haag

### Kring Vrienden van s-Hertogenbosch,

s-Hertogenbosch

### Kunstschrift, Kunst en Schrijven bv,

Lochem

### Kunststichting Artis, s-Hertogenbosch

### Muziekcentrum De Toonzaal,

s-Hertogenbosch

Museum het Zwanenbroedershuis, 's-Hertogenbosch	Reinwardt Academie, Amsterdam
Natuurmuseum Brabant, Tilburg	Samenwerkingsverband Van Gogh in Brabant
Nederlandse Museumvereniging, Amsterdam	SHP (Stichting Historische Presentaties), 's-Hertogenbosch
Netwerk Stadsmusea Nederland	SM's - Stedelijk Museum 's-Hertogenbosch
NIAf, Tilburg	Solos, 's-Hertogenbosch
November Music 's-Hertogenbosch	Stadsarchief, 's-Hertogenbosch
NPS, Hilversum	Stichting Jheronimus Bosch 500
Oertijdmuseum De Groene Poort, Boxtel	Theater Artemis, 's-Hertogenbosch
Openbare bibliotheek 's-Hertogenbosch	Theater De Speeldoos, Vught
Oudheidkundig Museum, Sint-Michielsgestel	Tijdreiziger, 's-Hertogenbosch
Prins Bernhard Cultuurfonds Noord-Brabant	

#### BIJLAGE 4: TOEZICHT EN DIRECTIE

##### Code Cultural Governance

De Stichting Noordbrabants Museum wordt sinds 1999 bestuurd volgens het raad-van-toezicht-model. De Stichting Noordbrabants Museum onderschrijft de principes en best practice-bepalingen met betrekking tot het raad-van-toezicht-model zoals beschreven in de *'Code Cultural Governance - pas toe of leg uit'* en past deze vrijwel volledig toe. Er is in dit opzicht slechts één uitzondering te melden: de Code Cultural Governance is nog niet verankerd in de statuten van de Stichting Noordbrabants Museum. De vermelding met betrekking tot de Code zal bij de eerstkomende wijziging in de statuten worden opgenomen.

##### Raad van Toezicht

De Raad van Toezicht kwam in 2009 vier maal bijeen; frequentie en ritme hangen onder meer samen met het verschijnen van de kwartaalverslagen. Naast het financiële en artistieke beleid werd ook steeds de voortgang van de verbouwing, de voorgenomen samen-

werking met het Museum voor Religieuze Kunst en de Jheronimus Boschexpositie in 2016 besproken. Voorts waren de leden van de Raad van Toezicht ook buiten de vergaderingen beschikbaar voor incidentele adviezen aan de directie.

##### Samenstelling Raad van Toezicht

Leden van de Raad van Toezicht van de Stichting Noordbrabants Museum van 1 januari t/m 31 december 2009:

##### • voorzitter

De heer dr. W.M. van den Goorbergh voormalig vice-voorzitter Raad van Bestuur Rabobank Nederland thans onder meer voorzitter van de Raad van Toezicht Nexus Instituut Tilburg en vice-voorzitter van de Stichting Katholieke Universiteit Nijmegen

##### • vice-voorzitter

De heer drs. B. de Boer directievoorzitter De Efteling B.V. onder meer lid IAAPA (International Association of Amusement Parks and Attractions) Advisory Board Europe en president-commissaris Beheermaatschappij Jachthaven Drimmelen B.V.

##### • lid

Mevrouw drs. A.M. Gerhartl-Witteveen voormalig directeur Museum Het Valkhof, Nijmegen thans onder meer lid van de Raad van Toezicht van het Drents Museum te Assen en bestuurslid van het Prins Bernhard Cultuurfonds Gelderland

##### • lid

De heer mr. A.J.G. Smetsers voormalig bestuurssecretaris/manager bijzondere projecten Stichting VSBfonds, Utrecht

##### • lid

De heer J.A.J.M. van den Hoven voormalig lid van de Raad van Bestuur van Heijmans N.V. thans onder meer voorzitter van de Raad van Commissarissen van Van Raak Staal Holding B.V. te Tilburg en bestuurslid van de Stichting Erasmusfestival 's-Hertogenbosch

##### Directie

Directeur/statutair bestuurder van de Stichting Noordbrabants Museum

##### • directeur

De heer dr. Ch.C.M. de Mooij

##### Nevenfuncties

- vice-voorzitter Stichting Samenwerkingsverband Van Gogh in Brabant
- lid Raad van Commissarissen N.V. Monumentenfonds Noord-Brabant
- lid Raad van Toezicht Stichting Monumentenfonds Noord-Brabant
- lid Algemeen Bestuur Stichting Kasteel Heeswijk
- bestuurslid Stichting Archeologie, Bouwhistorie en Cultuur, 's-Hertogenbosch
- bestuurslid De Mastboom-Brosens Stichting, Oud Gastel
- bestuurslid Stichting Huizinghe De Loet, 's-Hertogenbosch
- lid Comité van Aanbeveling Art & Antiques Fair 's-Hertogenbosch

# COLOFON

## **Tekst en redactie**

Noordbrabants Museum  
en Studio Zicht

## **Vormgeving**

Van Riet Ontwerpers

## **Fotoverantwoording**

Foto p.26: Ton van der Horst,  
's-Hertogenbosch  
Overige foto's: Noordbrabants Museum

Noordbrabants Museum  
Verwersstraat 41  
Postbus 1004  
5200 BA 's-Hertogenbosch  
Telefoon 073-6877877  
Fax 073-6877899

[info@noordbrabantsmuseum.nl](mailto:info@noordbrabantsmuseum.nl)  
[www.noordbrabantsmuseum.nl](http://www.noordbrabantsmuseum.nl)

